

USUARI
 CONTRASENYA

 ENTRAR ALTA NOVA
 Has oblidat la contrasenya?

 CERCADOR PER TÍTOL D'ESPECTACLE
 CERCADOR AVANÇAT


PORTADA QUÈ ÉS? CARTELLERA FESTIVALS TRIVIALS ESCENA25 recomanACCIONS

TIRANT LO BLANC

Companyia: ITNC Jove Companyia Direcció: Pere Planella

CRITICA DE JORDI BORDES

CRITIQUES

Jordi Bordes

28/2/2015



Excés de narrativa i de reiteració de codis

L'adaptació que s'ha fet al TNC del Tirant lo Blanc és molt clara. Permet entendre perfectament l'embolic d'amors que té el cavaller i capità d'armes, així com els seus cosins. Es fa àgilment amb una narració que va passant d'actor a actor i que narra cronològicament els esdeveniments, capítol a capítol. La canalla d'institut, que primer comenta més que escolta l'acció, va endinsant-se en la trama i (amb els rumors testoterònics de les escenes que s'apunta les relacions sexuals) i afuixant els seus comentaris. Però no pot vibrar perquè la peça és massa plana, no hi ha gaire elements que els puguin identificar, que sorprenguin amb la manera de ser explicat.

La posada en escena és honesta. Amb el mínim s'intenta explicar el màxim. Tot succeeix al davant o al darrere d'una mena de grada despullada; un espai que, de fet, podria donar molt més joc del que finalment s'utilitza. Avui, la ingenuïtat de Tirant i de Carmesina (que cauen sempre en els enganys de la Viuda Reposada) sembla massa evident. I queda més eixamplada encara, quan la interpretació multiplica les gesticulacions innecessàries. És quan un personatge tenyeix l'actor per dins, quan l'actitud és més continguda i s'executa una veritat (potser igual d'ingènua) però més creïble.

Aquest Tirant lo Blanc és una molt útil sessió per conèixer l'argument de tirant lo Blanc. Però el deixa massa despullat; la intenció no és tant la trama com poder disfrutar de la paraula, de l'ambient, de les convencions del moment (i mirar de fer-les entenedores i lúcides al públic d'avui). En aquest sentit, les cançons a capella i la percussió evoca aquell aire medieval, des d'on hauria calgut evocar més i haver-lo fet atractiu. Potser en la versió de Bieito/ Santos l'excés va superar de molt la trama; segurament, la solució està en un punt entremig. De l'actual adaptació, **està ben trobat l'equilibri entre la comèdia (l'emperador és un bona caricatura per fer-ne sorna) i la tragèdia (que viuen els dissortats Tirant i Carmesina).** També resulta sucosa la relació impossible entre Hipòlit i Plaerdemavida. Joanot Martorell va voler que els més experts en estratègia fallessin en amors. Bon fil per estirar i donar un element que universalitzés aquella novel·la de cavalleries del segle XV.

Rànquing de Jordi Bordes

Critiques d'aquest mateix espectacle

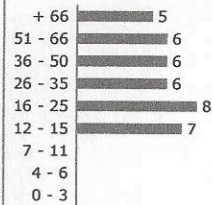
VALORACIÓ

6,0

CATEGORIES

 CLÀSSIC
 AQUESTA NIT T'ABRAÇARÉ

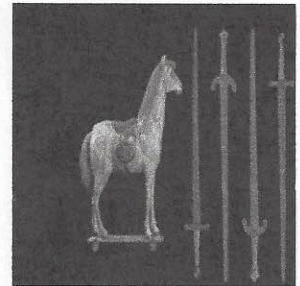
VALORACIÓ PER EDATS



Comparteix:

0

TEATRE



ACTUALMENT

 Teatre Nacional de Catalunya-
 Sala Tallers
 plaça de les Arts

Barcelona

21/2 - 29/3

 Següent funció:
 7/3/2015 20:00 h

Març 2015								
<	Dl	Dm	Dc	Dj	Dv	Ds	Dg	>
							1	
	2	3	4	5	6	7	8	
	9	10	11	12	13	14	15	
	16	17	18	19	20	21	22	
	23	24	25	26	27	28	29	
	30	31						

PRÒXIMES REPRESENTACIONS

 Teatre Nacional de Catalunya-
 Sala Tallers
plaça de les Arts (Barcelona)
 Del 7/3/2015 al 29/3/2015

HISTÒRIC DE REPRESENTACIONS

VEURE